

SERIE TV

## American Horror Story, quando i mostri criticano la società americana

di **CORINNA SPIRITO**



97



Lo leggo dopo

Aggiornato il 19 febbraio 2017 Pubblicato il 15 febbraio

### Un libro prende in esame la "mitologia moderna dell'immaginario deforme": gli archetipi della serie tv di culto che da anni usa creature spaventose per raccontare limiti e contraddizioni dei nostri giorni

ARGOMENTI: [American Horror Story](#) [serie tv](#)

PROTAGONISTI: [eleonora saracino](#) [daniel montigiani](#) [Lady Gaga](#) [harry potter](#)  
[ryan murphy](#) [brad falchuk](#)

STREGHE, freaks, demoni, sadici, fantasmi. La serie tv *American Horror Story* ha affidato a personaggi spaventosi e grotteschi il compito di criticare l'America contemporanea. Un'idea originale, che sin dai primi momenti ha entusiasmato pubblico e critica e che, a sei anni dal debutto televisivo, è ancora al centro di riflessioni e dibattiti. Ora è un libro a mettere in luce gli archetipi su cui si basa quest'opera tanto sfaccettata. Scritto dai critici cinematografici Daniel Montigiani ed Eleonora Saracino, *American Horror Story – Mitologia moderna dell'immaginario deforme* riflette sulle tematiche toccate nel corso delle prime cinque stagioni. La lettura è pensata non solo



Segui

I NOSTRI BLOG



DEKODER

di [Antonio Dipollina](#)

Masterchef, lo show pi' "wow!"



NOTEBOOK

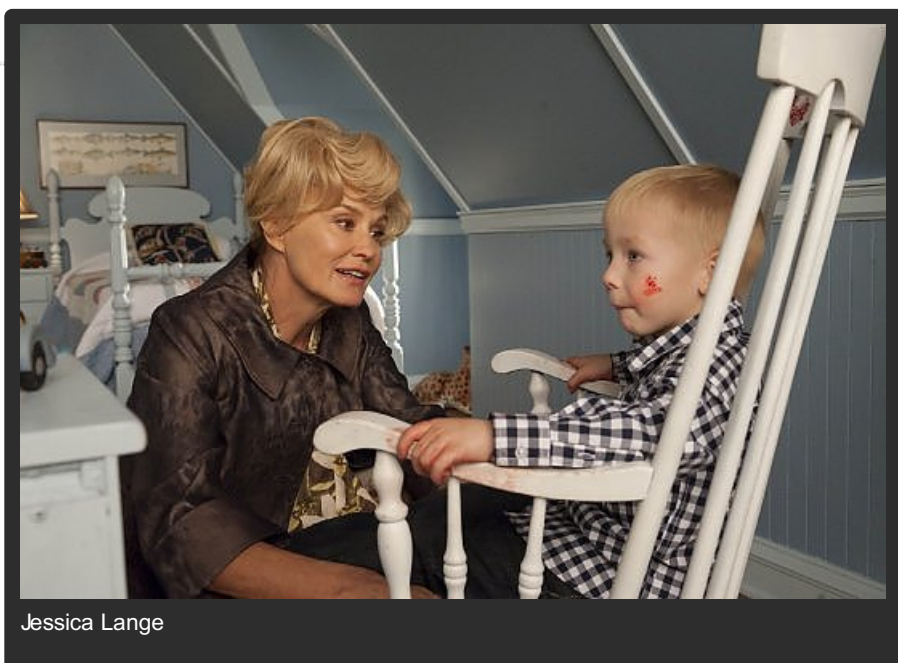
di [Carmine Saviano](#)

Love, tutti i modi in cui Beatles hanno

per gli appassionati della serie, ma anche per tutti gli amanti dell'horror e del cinema, incuriositi dalle ispirazioni, i modelli e le origini di un prodotto d'autore.



I cinque capitoli accompagnano attraverso le tantissime citazioni della serie ideata da Ryan Murphy e Brad Falchuk (15 Emmy Awards, 4 Critics' Choice Television Awards e 2 Golden Globe). Da rimandi al più noto cinema horror come *Non aprite quella porta* o *Halloween* fino a riferimenti meno scontati come *La donna che visse due volte* di Hitchcock o la sitcom anni '60 *Vita da Strega*. Tutto serve a raccontare gli incubi con cui conviviamo. Per ogni stagione della serie vengono individuati dei temi principali attorno ai quali ruotano le storie. Nella maggior parte dei casi il punto di partenza è un luogo apparentemente sicuro, che fa parte del quotidiano. Non per niente la prima stagione si svolge proprio in una casa (*Murder House*).



Jessica Lange

“Cosa può esserci di più rassicurante della propria casa? Quel luogo a cui fare sempre ritorno accolti dal suo abbraccio confortante?”, ci si chiede nel primo capitolo per poi illustrare come gli autori abbiano attinto a piene mani dalla lettura gotica e dal cinema di genere per far rivivere tutto il meglio dello stereotipo della “casa stregata”. Perché è proprio nella nostra abitazione, dove ci sentiamo più sicuri, che diamo libero sfogo alle fantasie più cupe e perverse. Si passa poi a un ospedale psichiatrico (*Asylum*), a un'accademia (*Coven*), a un hotel (*Hotel*). Ogni luogo è teatro di un universo altro in cui le ossessioni più fantasiose diventano tangibili, mettendo allo scoperto tutti gli spettri del sogno americano. Una favola nera in cui la morte ha un significato punitivo: muore chi troppo osa, chi vuole sapere ciò che bisogna ignorare,

raccontato l'amore



POST TEATRO

di [abandettini](#)

Roma, chiuso l'Orologio. Alle 12 sveglia alla città



MEDIA-TREK

di [Ernesto Assante](#)

La battaglia contro fake news e la follia legislativa



SCREENSHOT

di [alessandravitali](#)

Sanremo, che scordi hanno tolto le vallette



CORAZZATA POTEMO

di [dagostini\\_1](#)

La macchinazione: Pasolini di Grieco



Ascolta



CHIAMATE ROMA TRIUNO TRIUNO

In diretta dal "Deejay studio" di Roma il Trio Medusa presenta un magazine a tutto tondo... due ore di cazzeggio a contenuti zero garantito al cento per

chi pecca di presunzione.

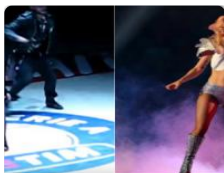


Lady Gaga e Kathy Bates

*American Horror Story* – Mitologia moderna dell'immaginario deforme vuol dimostrare che la serie è diventata cult perché Murphy e Falchuk sono riusciti a fondere insieme horror, melò, grottesco e camp, basandosi sui grandi successi di genere e tirandone fuori un prodotto ricco e originale. Lo dimostra anche la voglia di proporre sempre qualcosa di nuovo, intercettando abitudini e desideri degli spettatori. *American Horror Story* si è adattata al “binge watching” (l'abitudine di guardare tutti gli episodi insieme, senza rispettare la scadenza settimanale), concependo la stagione come un'unica grande storia. Si è adattata al pubblico di teenager che si era avvicinato al prodotto, realizzando una stagione più “pop”, ambientata in una scuola, con tante citazioni pensate per i millennials (da Harry Potter a Lady Gaga, che diventa una delle protagoniste).

Il libro di Montigiani e Saracino individua tutti gli elementi fondanti della serie, dimostrando che la protagonista assoluta è quell'America che ha generato assassini, serial killer e psicopatici sanguinari e che ora fa i conti con le proprie colpe. Possesso, tradimento, meschinità, egoismo, paura del diverso: in ognuno di noi albergano dei mostri. Il compito di *American Horror Story* è solo quello di portarli alla luce.

#### ALTRI CONTENUTI CORRELATI

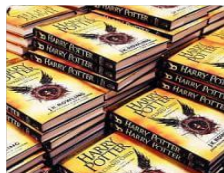


Dalla Coppa Italia di basket a

di di LUCA BORTO LOTTI

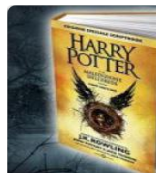


Lady Gaga, annunciato il tour



Napoli, notti bianche nelle librerie

di di PAOLO DE LUCA



La notte di Harry Potter: le librerie

#### STASERA IN TV



20:30 - 21:25  
Affari tuoi



21:20 - 23:10  
Escape Plan - Fuga dall'inferno



21:10 - 01:00  
L'Isola dei Famosi - Stagione 12 - Ep. 4



21:10 - 23:45  
Wolverine - L'immortale

[Guida Tv con](#)

#### CLASSIFICA TVZAP SOCIALSCORE



1. Amici di Maria De Filippi



81/100

Mi piace

TUTTI GLI ARGOMENTI

[Serie tv](#)

[Oscar 2016](#)

[Recensioni musica](#)

[Sanremo 2017](#)

SEGUICI



[Fai di Repubblica la tua homepage](#)

[Mappa del sito](#)

[Redazione](#)

[Scriveteci](#)

[Per inviare foto e video](#)

[Servizio Clienti](#)

[Aiuto](#)

[Pubblicità](#)

[Privacy](#)

Divisione **Stampa Nazionale** — Gruppo Editoriale [L'Espresso](#) Spa - P.Iva 00906801006

Società soggetta all'attività di direzione e coordinamento di CIR SpA